

**ПРОЕКТ
АДМИНИСТРАТИВНОГО РЕГЛАМЕНТА
ПРЕДОСТАВЛЕНИЯ МУНИЦИПАЛЬНОЙ УСЛУГИ
«ПРЕДОСТАВЛЕНИЕ РАЗРЕШЕНИЯ НА СТРОИТЕЛЬСТВО»**

Раздел I. ОБЩИЕ ПОЛОЖЕНИЯ

1. Предмет регулирования регламента

1. Административный регламент предоставления муниципальной услуги «Предоставление разрешения на строительство» определяет сроки и последовательность административных процедур (действий) при предоставлении муниципальной услуги «Предоставление разрешения на строительство» (далее – муниципальная услуга), а также порядок взаимодействия между должностными лицами органа местного самоуправления муниципального образования Липецкой области, взаимодействия органа местного самоуправления муниципального образования Липецкой области с заявителями, иными органами, учреждениями и организациями при предоставлении муниципальной услуги (далее – административный регламент).

2. Круг заявителей

2. Заявителем на получение муниципальной услуги является застройщик – физическое или юридическое лицо, обеспечивающее на принадлежащем ему земельном участке или на земельном участке иного правообладателя (которому при осуществлении бюджетных инвестиций в объекты капитального строительства государственной (муниципальной) собственности органы государственной власти (государственные органы), Государственная корпорация по атомной энергии «Росатом», Государственная корпорация по космической деятельности «Роскосмос», органы управления государственными внебюджетными фондами или органы местного самоуправления передали в случаях, установленных бюджетным законодательством Российской Федерации, на основании соглашений свои полномочия государственного (муниципального) заказчика) строительство, реконструкцию, капитальный ремонт, снос объектов капитального строительства, а также выполнение инженерных изысканий, подготовку проектной документации для их строительства, реконструкции, капитального ремонта, а также уполномоченные им в установленном законом порядке лица (далее - заявитель).

3. Требования к порядку информирования о предоставлении муниципальной услуги

3. Информирование о порядке и ходе предоставления муниципальной услуги осуществляется администрацией Краснинского муниципального района Липецкой области Российской Федерации (далее – ОМСУ) с использованием информационно-телекоммуникационной сети «Интернет», включая Единый портал государственных

и муниципальных услуг (далее - ЕПГУ) (<http://www.gosuslugi.ru>) и Региональный портал государственных и муниципальных услуг Липецкой области» (далее - РПГУ) (<http://pgu.admlr.lipetsk.ru>), средств телефонной связи, средств массовой информации, информационных материалов, путем размещения информации на официальном сайте ОМСУ <http://admkrasnoe.ru/> (далее – сайт ОМСУ), и направления письменных ответов на обращения заявителей по почте (в электронном виде), а также при личном приеме заявителей.

4. На сайте ОМСУ, многофункционального центра (далее – МФЦ), ЕПГУ и РПГУ размещаются сведения: о местонахождении, номерах телефонов для справок, электронной почте, графике (режиме) работы ОМСУ, перечень МФЦ, в которых предоставляется муниципальная услуга, адреса местонахождения, телефоны, содержатся в приложении 1 к административному регламенту.

5. ОМСУ осуществляет прием заявителей для предоставления муниципальной услуги в соответствии с графиком работы, утверждаемым руководителем (или иным уполномоченным лицом) ОМСУ.

Консультации предоставляются по вопросам:

графика работы ОМСУ;

перечня документов, необходимых для предоставления заявителям муниципальной услуги;

порядка заполнения реквизитов заявления о предоставлении заявителю муниципальной услуги, форма которого предусмотрена приложением 2 к административному регламенту;

порядка и условий предоставления муниципальной услуги;

сроков предоставления муниципальной услуги;

оснований для отказа в предоставлении муниципальной услуги;

порядка обжалования решений, действий (бездействия) должностных лиц.

При обращении заявителя за получением муниципальной услуги через РПГУ информация о ходе и результате предоставления услуги передается в личный кабинет заявителя на РПГУ.

Для просмотра сведений о ходе предоставления муниципальной услуги через РПГУ заявителю необходимо:

авторизоваться на РПГУ (войти в личный кабинет);

найти в личном кабинете соответствующую заявку;

просмотреть информацию о ходе предоставления муниципальной услуги.

6. На сайте ОМСУ, ЕПГУ и РПГУ, информационных стендах в ОМСУ и МФЦ размещается следующая информация:

текст административного регламента с приложениями;

извлечения из нормативных правовых актов, содержащих нормы, регулирующие деятельность ОМСУ по предоставлению муниципальной услуги;

перечень документов, необходимых для предоставления гражданам муниципальной услуги, а также требования, предъявляемые к этим документам;

процедура предоставления муниципальной услуги в текстовом виде или в виде блок-схемы;

бланк и образец заполнения заявления;

исчерпывающий перечень оснований для отказа в предоставлении

муниципальной услуги;

местонахождение, график (режим) работы, номера телефонов, адреса интернет-сайтов и электронной почты ОМСУ и МФЦ.

информация о порядке обжалования решений и действий (бездействия) должностных лиц ОМСУ.

7. В целях обеспечения равного доступа к получению необходимой информации о порядке предоставления муниципальной услуги сайт ОМСУ должен располагать версией для людей с ограниченными возможностями зрения.

8. При ответах на телефонные звонки и устные обращения специалисты ОМСУ, в функции которых входит прием граждан, подробно и в вежливой (корректной) форме консультируют обратившихся заявителей по интересующим их вопросам. Ответ на телефонный звонок должен содержать информацию о наименовании органа, в который позвонил заявитель, фамилии, имени, отчестве и должности специалиста, принявшего телефонный звонок.

Раздел II. СТАНДАРТ ПРЕДОСТАВЛЕНИЯ МУНИЦИПАЛЬНОЙ УСЛУГИ

4. Наименование муниципальной услуги

9. Наименование муниципальной услуги «Предоставление разрешения на строительство».

5. Наименование органа местного самоуправления, предоставляющего муниципальную услугу

10. Муниципальную услугу предоставляет администрация Краснинского муниципального района Липецкой области Российской Федерации.

Согласно пункту 3 части 1 статьи 7 Федерального закона от 27.10.2010 № 210-ФЗ «Об организации предоставления государственных и муниципальных услуг» ОМСУ не вправе требовать от заявителя осуществления действий, в том числе согласований, необходимых для получения муниципальной услуги и связанных с обращением в иные государственные органы, иные органы местного самоуправления, организации, за исключением получения услуг и получения документов и информации, включенных в Перечень услуг, которые являются необходимыми и обязательными для предоставления муниципальных услуг, утвержденный решением сессии Совета депутатов Краснинского муниципального района Липецкой области Российской Федерации № 38/420 от 11.04.2012г.

При предоставлении муниципальной услуги в целях получения информации, необходимой для предоставления разрешения на строительство, ОМСУ осуществляет взаимодействие с:

- Управлением Росреестра по Липецкой области;
- бюджетным или автономным учреждением, уполномоченным на проведение государственной экспертизы проектной документации и результатов инженерных изысканий или юридическим лицом, аккредитованным на право проведения негосударственной экспертизы;

- управлением экологии и природных ресурсов Липецкой области или федеральным органом исполнительной власти РФ в области экологической экспертизы;
- управлением по охране объектов культурного наследия Липецкой области;
- органами государственной власти, органами местного самоуправления, уполномоченными на принятие решений об установлении, изменении, о прекращении существования зоны с особыми условиями использования территории;
- ОМСУ.

6. Описание результата предоставления муниципальной услуги

11. Результатом предоставления муниципальной услуги является предоставление заявителю разрешения на строительство или отказа в предоставлении разрешения на строительство.

7. Срок предоставления муниципальной услуги

12. Муниципальная услуга предоставляется в течение 7 рабочих дней со дня получения заявления о предоставлении разрешения на строительство.

13. В случае, если подано заявление о выдаче разрешения на строительство объекта капитального строительства, который не является линейным объектом и строительство или реконструкция которого планируется в границах территории исторического поселения федерального или регионального значения, и к заявлению о выдаче разрешения на строительство не приложено заключение, указанное в части 10.1 статьи 51 Градостроительного кодекса Российской Федерации, либо в заявлении о выдаче разрешения на строительство не содержится указание на типовое архитектурное решение, в соответствии с которым планируется строительство или реконструкция объекта капитального строительства, муниципальная услуга предоставляется в течение 30 дней со дня получения заявления о предоставлении разрешения на строительство.

8. Перечень нормативных правовых актов, регулирующих отношения, возникающие в связи с предоставлением муниципальной услуги

14. Предоставление муниципальной услуги осуществляется в соответствии с:
Градостроительным кодексом Российской Федерации от 29.12.2004 № 190-ФЗ;

Гражданским кодексом Российской Федерации от 30.11.1994 № 51-ФЗ;

Федеральным законом от 27.07.2010 № 210-ФЗ «Об организации предоставления государственных и муниципальных услуг»;

Федеральным законом от 06.10.2003 № 131-ФЗ «Об общих принципах организации местного самоуправления в Российской Федерации»;

Федеральным законом от 24.11.1995 № 181-ФЗ «О социальной защите инвалидов в Российской Федерации»;

Федеральным законом от 06.04.2011 № 63-ФЗ «Об электронной подписи»;

постановлением Правительства Российской Федерации от 27.09.2011 № 797 «О взаимодействии между многофункциональными центрами предоставления государственных и муниципальных услуг и федеральными органами исполнительной власти, органами государственных внебюджетных фондов, органами государственной власти субъектов Российской Федерации, органами местного самоуправления»;

постановлением Правительства Российской Федерации от 22.12.2012 № 1376 «Об утверждении Правил организации деятельности многофункциональных центров предоставления государственных и муниципальных услуг»;

постановлением Правительства Российской Федерации от 07.07.2011 № 553 «О порядке оформления и представления заявлений и иных документов, необходимых для предоставления государственных и (или) муниципальных услуг, в форме электронных документов»;

постановлением Правительства Российской Федерации от 18.03.2015 № 250 «Об утверждении требований к составлению и выдаче заявителям документов на бумажном носителе, подтверждающих содержание электронных документов, направленных в многофункциональный центр предоставления государственных и муниципальных услуг по результатам предоставления государственных и муниципальных услуг органами, предоставляющими государственные услуги, и органами, предоставляющими муниципальные услуги, и к выдаче заявителям на основании информации из информационных систем органов, предоставляющих государственные услуги, и органов, предоставляющих муниципальные услуги, в том числе с использованием информационно-технологической и коммуникационной инфраструктуры, документов, включая составление на бумажном носителе и заверение выписок из указанных информационных систем»;

постановлением Правительства Российской Федерации от 26.03.2016 № 236 «О требованиях к предоставлению в электронной форме государственных и муниципальных услуг»;

постановлением Правительства РФ от 25.06.2012 № 634 «О видах электронной подписи, использование которых допускается при обращении за получением государственных и муниципальных услуг»;

приказом Министерства экономического развития Российской Федерации от 18.01.2012 № 13 «Об утверждении примерной формы соглашения о взаимодействии между многофункциональными центрами предоставления государственных и муниципальных услуг и федеральными органами исполнительной власти, органами государственных внебюджетных фондов, органами государственной власти субъектов Российской Федерации, органами местного самоуправления»;

приказом Министерства строительства и жилищно-коммунального хозяйства Российской Федерации от 19.02.2015 № 117/пр «Об утверждении формы разрешения на строительство и формы разрешения на ввод объекта в эксплуатацию»;

постановлением администрации Липецкой области от 17.05.2017 № 236 «Об установлении срока использования информации, указанной в градостроительном плане земельного участка, утвержденном до 1 января 2017 года»;

постановлением администрации Липецкой области от 19.09.2017 № 430 «О направлении документов, необходимых для выдачи разрешения на строительство и разрешения на ввод объекта в эксплуатацию, в электронной форме».

9. Исчерпывающий перечень документов, необходимых в соответствии с нормативными правовыми актами для предоставления муниципальной услуги и услуг, которые являются необходимыми и обязательными для предоставления муниципальной услуги, подлежащих представлению заявителем

15. Для получения муниципальной услуги заявитель представляет в ОМСУ или МФЦ заявление по форме согласно приложению 2 к административному регламенту.

16. В случае обращения заявителя через представителя, лицо, подающее заявление, предъявляет документы, подтверждающие полномочия представителя заявителя в соответствии с законодательством Российской Федерации.

Заявление может быть направлено в форме электронного документа через РПГУ.

17. К указанному заявлению прилагаются следующие документы:

1) правоустанавливающие документы на земельный участок, в том числе соглашение об установлении сервитута, решение об установлении публичного сервитута;

1.1) при наличии соглашения о передаче в случаях, установленных бюджетным законодательством Российской Федерации, органом государственной власти (государственным органом), Государственной корпорацией по атомной энергии «Росатом», Государственной корпорацией по космической деятельности «Роскосмос», органом управления государственным внебюджетным фондом или органом местного самоуправления полномочий государственного (муниципального) заказчика, заключенного при осуществлении бюджетных инвестиций, - указанное соглашение, правоустанавливающие документы на земельный участок правообладателя, с которым заключено это соглашение;

2) градостроительный план земельного участка, выданный не ранее чем за 3 года до дня представления заявления на получение разрешения на строительство, или в случае выдачи разрешения на строительство линейного объекта реквизиты проекта планировки территории и проекта межевания территории (за исключением случаев, при которых для строительства, реконструкции линейного объекта не требуется подготовка документации по планировке территории), реквизиты проекта планировки территории в случае выдачи разрешения на строительство линейного объекта, для размещения которого не требуется образование земельного участка;

Информация, указанная в градостроительном плане земельного участка, утвержденном до 1 января 2017 года, может быть использована до 1 января 2020 года для подготовки проектной документации применительно к объектам капитального строительства и (или) их частям, строящимся, реконструируемым в границах такого земельного участка, выдачи разрешений на строительство.

3) материалы, содержащиеся в проектной документации:

а) пояснительная записка;

б) схема планировочной организации земельного участка, выполненная в соответствии с информацией, указанной в градостроительном плане земельного участка, с обозначением места размещения объекта капитального строительства, подъездов и проходов к нему, границ публичных сервитутов, объектов археологического наследия;

в) схема планировочной организации земельного участка, подтверждающая расположение линейного объекта в пределах красных линий, утвержденных в составе документации по планировке территории применительно к линейным объектам;

г) архитектурные решения;

д) сведения об инженерном оборудовании, сводный план сетей инженерно-технического обеспечения с обозначением мест подключения (технологического присоединения) проектируемого объекта капитального строительства к сетям инженерно-технического обеспечения;

е) проект организации строительства объекта капитального строительства;

ж) проект организации работ по сносу объектов капитального строительства, их частей;

з) перечень мероприятий по обеспечению доступа инвалидов к объектам здравоохранения, образования, культуры, отдыха, спорта и иным объектам социально-культурного и коммунально-бытового назначения, объектам транспорта, торговли, общественного питания, объектам делового, административного, финансового, религиозного назначения, объектам жилищного фонда в случае строительства, реконструкции указанных объектов при условии, что экспертиза проектной документации указанных объектов не проводилась в соответствии со статьей 49 Градостроительного кодекса Российской Федерации (далее – ГрК РФ);

4) положительное заключение экспертизы проектной документации объекта капитального строительства (применительно к отдельным этапам строительства в случае, предусмотренном частью 12.1 статьи 48 ГрК РФ), если такая проектная документация подлежит экспертизе в соответствии со статьей 49 ГрК РФ, положительное заключение государственной экспертизы проектной документации в случаях, предусмотренных частью 3.4 статьи 49 ГрК РФ, положительное заключение государственной экологической экспертизы проектной документации в случаях, предусмотренных частью 6 статьи 49 ГрК РФ;

5) разрешение на отклонение от предельных параметров разрешенного строительства, реконструкции (в случае, если застройщику было предоставлено такое разрешение в соответствии со статьей 40 ГрК РФ);

б) согласие всех правообладателей объекта капитального строительства в случае реконструкции такого объекта, за исключением указанных в пункте 6.2 части 7 статьи 51 ГрК РФ случаев реконструкции многоквартирного дома;

6.1) в случае проведения реконструкции государственным (муниципальным) заказчиком, являющимся органом государственной власти (государственным органом), Государственной корпорацией по атомной энергии «Росатом»,

Государственной корпорацией по космической деятельности «Роскосмос», органом управления государственным внебюджетным фондом или органом местного самоуправления, на объекте капитального строительства государственной (муниципальной) собственности, правообладателем которого является государственное (муниципальное) унитарное предприятие, государственное (муниципальное) бюджетное или автономное учреждение, в отношении которого указанный орган осуществляет соответственно функции и полномочия учредителя или права собственника имущества, - соглашение о проведении такой реконструкции, определяющее в том числе условия и порядок возмещения ущерба, причиненного указанному объекту при осуществлении реконструкции;

6.2) решение общего собрания собственников помещений и машино-мест в многоквартирном доме, принятое в соответствии с жилищным законодательством в случае реконструкции многоквартирного дома, или, если в результате такой реконструкции произойдет уменьшение размера общего имущества в многоквартирном доме, согласие всех собственников помещений и машино-мест в многоквартирном доме;

7) копия свидетельства об аккредитации юридического лица, выдавшего положительное заключение негосударственной экспертизы проектной документации, в случае, если представлено заключение негосударственной экспертизы проектной документации;

8) документы, предусмотренные законодательством Российской Федерации об объектах культурного наследия, в случае, если при проведении работ по сохранению объекта культурного наследия затрагиваются конструктивные и другие характеристики надежности и безопасности такого объекта;

9) копия решения об установлении или изменении зоны с особыми условиями использования территории в случае строительства объекта капитального строительства, в связи с размещением которого в соответствии с законодательством Российской Федерации подлежит установлению зона с особыми условиями использования территории, или в случае реконструкции объекта капитального строительства, в результате которой в отношении реконструированного объекта подлежит установлению зона с особыми условиями использования территории или ранее установленная зона с особыми условиями использования территории подлежит изменению.

18. В случае, если строительство или реконструкция объекта капитального строительства планируется в границах территории исторического поселения федерального или регионального значения, к заявлению о выдаче разрешения на строительство может быть приложено заключение исполнительного органа государственной власти Липецкой области, уполномоченного в области охраны объектов культурного наследия, о соответствии раздела проектной документации объекта капитального строительства «Архитектурные решения» предмету охраны исторического поселения и требованиям к архитектурным решениям объектов капитального строительства, установленным градостроительным регламентом применительно к территориальной зоне, расположенной в границах территории исторического поселения федерального или регионального значения.

19. Застройщик вправе осуществить строительство или реконструкцию объекта капитального строительства в границах территории исторического поселения федерального или регионального значения в соответствии с типовым архитектурным решением объекта капитального строительства, утвержденным в соответствии с Федеральным законом от 25.06.2002 № 73-ФЗ «Об объектах культурного наследия (памятниках истории и культуры) народов Российской Федерации» для данного исторического поселения. В этом случае в заявлении о выдаче разрешения на строительство указывается на такое типовое архитектурное решение.

10. Исчерпывающий перечень документов, необходимых в соответствии с нормативными правовыми актами для предоставления муниципальной услуги, которые находятся в распоряжении органов местного самоуправления, иных органов и организаций

20. Документы (их копии или сведения, содержащиеся в них), указанные в подпунктах 1 - 5, 7 и 9 пункта 17 настоящего административного регламента, запрашиваются органом, предоставляющим услугу, в государственных органах, органах местного самоуправления и подведомственных государственным органам или органам местного самоуправления организациях, в распоряжении которых находятся указанные документы, в срок не позднее 3 рабочих дней со дня получения заявления о выдаче разрешения на строительство, если застройщик не представил указанные документы самостоятельно.

По межведомственным запросам ОМСУ документы (их копии или сведения, содержащиеся в них) предоставляются государственными органами, органами местного самоуправления и подведомственными государственным органам или органам местного самоуправления организациями, в распоряжении которых находятся указанные документы, в срок не позднее 3 рабочих дней со дня получения соответствующего межведомственного запроса.

21. Документы, указанные в подпунктах 1, 3 и 4 пункта 17 настоящего административного регламента, направляются заявителем самостоятельно, если указанные документы (их копии или сведения, содержащиеся в них) отсутствуют в Едином государственном реестре недвижимости или едином государственном реестре заключений.

22. В случае, если подано заявление о выдаче разрешения на строительство объекта капитального строительства, который не является линейным объектом и строительство или реконструкция которого планируется в границах территории исторического поселения федерального или регионального значения, и к заявлению о выдаче разрешения на строительство не приложено заключение, указанное в части 10.1 статьи 51 ГрК РФ, либо в заявлении о выдаче разрешения на строительство не содержится указание на типовое архитектурное решение, в соответствии с которым планируется строительство или реконструкция объекта капитального строительства, орган, предоставляющий услугу, в течение 3 дней со дня получения заявления о выдаче разрешения на строительство направляет посредством межведомственного информационного взаимодействия приложенный к заявлению раздел проектной

документации «Архитектурные решения» в исполнительный орган государственной власти Липецкой области, уполномоченный в области охраны объектов культурного наследия.

11. Представление документов (осуществление действий), которые запрещено требовать от заявителя

23. Орган, предоставляющий муниципальную услугу, не вправе требовать от заявителя:

1) представления документов и информации или осуществления действий, представление или осуществление которых не предусмотрено нормативными правовыми актами, регулирующими отношения, возникающие в связи с предоставлением муниципальных услуг;

2) представления документов и информации, которые находятся в распоряжении органов, предоставляющих государственные услуги, органов, предоставляющих муниципальные услуги, иных государственных органов, органов местного самоуправления либо подведомственных государственным органам или органам местного самоуправления организаций, участвующих в предоставлении предусмотренных частью 1 статьи 1 Федерального закона от 27.07.2010 № 210-ФЗ «Об организации предоставления государственных и муниципальных услуг» (далее - Федеральный закон от 27.07.2010 № 210-ФЗ) государственных и муниципальных услуг, в соответствии с нормативными правовыми актами Российской Федерации, нормативными правовыми актами субъектов Российской Федерации, муниципальными правовыми актами, за исключением документов, включенных в определенный частью 6 статьи 7 Федерального закона от 27.07.2010 № 210-ФЗ перечень документов. Заявитель вправе представить указанные документы и информацию в орган, предоставляющий муниципальную услугу, по собственной инициативе;

3) осуществления действий, в том числе согласований, необходимых для получения муниципальной услуги и связанных с обращением в иные государственные органы, органы местного самоуправления, организации, за исключением получения услуг и получения документов и информации, предоставляемых в результате предоставления таких услуг, включенных в перечни, указанные в части 1 статьи 9 Федерального закона от 27.07.2010 № 210-ФЗ;

4) представления документов и информации, отсутствие и (или) недостоверность которых не указывались при первоначальном отказе в приеме документов, необходимых для предоставления государственной или муниципальной услуги, либо в предоставлении государственной или муниципальной услуги, за исключением следующих случаев:

а) изменение требований нормативных правовых актов, касающихся предоставления государственной или муниципальной услуги, после первоначальной подачи заявления о предоставлении государственной или муниципальной услуги;

б) наличие ошибок в заявлении о предоставлении государственной или муниципальной услуги и документах, поданных заявителем после первоначального отказа в приеме документов, необходимых для предоставления государственной или

муниципальной услуги, либо в предоставлении государственной или муниципальной услуги и не включенных в представленный ранее комплект документов;

в) истечение срока действия документов или изменение информации после первоначального отказа в приеме документов, необходимых для предоставления государственной или муниципальной услуги, либо в предоставлении государственной или муниципальной услуги;

г) выявление документально подтвержденного факта (признаков) ошибочного или противоправного действия (бездействия) должностного лица органа, предоставляющего государственную услугу, или органа, предоставляющего муниципальную услугу, государственного или муниципального служащего, работника многофункционального центра, работника организации, предусмотренной частью 1.1 статьи 16 Федерального закона от 27.07.2010 № 210-ФЗ, при первоначальном отказе в приеме документов, необходимых для предоставления государственной или муниципальной услуги, либо в предоставлении государственной или муниципальной услуги, о чем в письменном виде за подписью руководителя органа, предоставляющего государственную услугу, или органа, предоставляющего муниципальную услугу, руководителя многофункционального центра при первоначальном отказе в приеме документов, необходимых для предоставления государственной или муниципальной услуги, либо руководителя организации, предусмотренной частью 1.1 статьи 16 Федерального закона от 27.07.2010 № 210-ФЗ, уведомляется заявитель, а также приносятся извинения за доставленные неудобства.

12. Исчерпывающий перечень оснований для отказа в приеме документов, необходимых для предоставления муниципальной услуги

24. Основания для отказа в приеме документов, необходимых для предоставления муниципальной услуги, законодательством не установлены.

13. Исчерпывающий перечень оснований для приостановления или отказа в предоставлении муниципальной услуги

25. Основания для приостановления предоставления муниципальной услуги законодательством не установлены.

26. Основанием для отказа в предоставлении разрешения на строительство является:

1) отсутствие документов, предусмотренных пунктом 17 настоящего административного регламента;

2) несоответствие представленных документов требованиям к строительству, реконструкции объекта капитального строительства, установленным на дату выдачи представленного для получения разрешения на строительство градостроительного плана земельного участка, или в случае выдачи разрешения на строительство линейного объекта требованиям проекта планировки территории и проекта межевания территории (за исключением случаев, при которых для строительства,

реконструкции линейного объекта не требуется подготовка документации по планировке территории), а также разрешенному использованию земельного участка и (или) ограничениям, установленным в соответствии с земельным и иным законодательством Российской Федерации и действующим на дату выдачи разрешения на строительство, требованиям, установленным в разрешении на отклонение от предельных параметров разрешенного строительства, реконструкции;

3) поступившее от исполнительного органа государственной власти Липецкой области, уполномоченного в области охраны объектов культурного наследия, заключение о несоответствии раздела проектной документации объекта капитального строительства «Архитектурные решения» предмету охраны исторического поселения и требованиям к архитектурным решениям объектов капитального строительства, установленным градостроительным регламентом применительно к территориальной зоне, расположенной в границах территории исторического поселения федерального или регионального значения.

27. Неполучение или несвоевременное получение документов, запрошенных в соответствии с пунктами 20, 22 настоящего административного регламента, не может являться основанием для отказа в выдаче разрешения на строительство.

28. Отказ в предоставлении разрешения на строительство может быть оспорен застройщиком в судебном порядке.

29. Отказ в предоставлении муниципальной услуги оформляется по форме, согласно приложению 4 к настоящему административному регламенту.

14. Перечень услуг, которые являются необходимыми и обязательными для предоставления муниципальной услуги, в том числе сведения о документе (документах), выдаваемом (выдаваемых) организациями, участвующими в предоставлении муниципальной услуги

30. Услугами, которые являются необходимыми и обязательными для предоставления муниципальной услуги, в том числе сведениями о документе (документах), выдаваемом (выдаваемых) организациями, участвующими в предоставлении муниципальной услуги, являются:

- экспертиза проектной документации в случаях, предусмотренных статьей 49 ГрК РФ;

- государственная экологическая экспертиза проектной документации в случаях, предусмотренных частью 6 статьи 49 ГрК РФ;

- выдача заключения о соответствии раздела проектной документации объекта капитального строительства «Архитектурные решения» предмету охраны исторического поселения и требованиям к архитектурным решениям объектов капитального строительства, установленным градостроительным регламентом применительно к территориальной зоне, расположенной в границах территории исторического поселения федерального или регионального значения; решением сессии Совета депутатов Краснинского муниципального района Липецкой области Российской Федерации № 38/420 от 11.04.2012г.

15. Порядок, размер и основания взимания государственной пошлины или иной платы, взимаемой за предоставление муниципальной услуги

31. Предоставление муниципальной услуги осуществляется органом местного самоуправления без взимания платы, государственная пошлина не взимается.

16. Порядок, размер и основания взимания платы за предоставление услуг, которые являются необходимыми и обязательными для предоставления муниципальной услуги, включая информацию о методике расчета размера такой платы

32. Порядок, размер и основания взимания платы за предоставление услуг, которые являются необходимыми и обязательными для предоставления муниципальной услуги, включая информацию о методике расчета размера такой платы, устанавливаются в соответствии с законодательством Российской Федерации.

17. Максимальный срок ожидания в очереди при подаче запроса о предоставлении муниципальной услуги и при получении результата предоставления муниципальной услуги

33. Максимальный срок ожидания в очереди при подаче заявления о предоставлении муниципальной услуги, а также при получении результата предоставления муниципальной услуги не должен превышать 15 минут.

18. Срок и порядок регистрации запроса заявителя о предоставлении муниципальной услуги, в том числе в электронной форме

34. Заявление о предоставлении муниципальной услуги регистрируется в день поступления специалистом, ответственным за регистрацию входящей корреспонденции.

Регистрация заявления о предоставлении муниципальной услуги и документов, необходимых для предоставления муниципальной услуги, в том числе поданных через РПГУ, и поступивших в нерабочий (выходной или праздничный) день, осуществляется в первый, следующий за ним рабочий день.

19. Требования к помещениям, в которых предоставляется муниципальная услуга, к месту ожидания и приема заявителей, размещению и оформлению визуальной, текстовой и мультимедийной информации о порядке предоставления такой услуги

35. Центральный вход в здание, в котором предоставляется муниципальная услуга, должен быть оборудован информационной табличкой (вывеской), содержащей информацию о вышеуказанном органе, осуществляющем

предоставление муниципальной услуги (его наименовании и режиме работы).

36. Прием заявителей осуществляется в специально выделенных помещениях и залах обслуживания (информационных залах) - местах предоставления муниципальной услуги.

Места ожидания должны соответствовать комфортным условиям для заявителей и оптимальным условиям для работы специалистов.

Количество мест ожидания определяется исходя из фактической нагрузки и возможностей для их размещения в здании, но не может составлять менее двух мест.

Места для заполнения (оформления) документов оборудуются столами, стульями, кресельными секциями и обеспечиваются образцами заполнения документов.

37. Помещение для непосредственного взаимодействия специалиста с заявителем должно быть организовано в виде отдельного рабочего места для каждого ведущего прием специалиста.

Рабочие места должны быть оборудованы информационными табличками (вывесками) с указанием:

- фамилии, имени, отчества и должности специалиста;
- времени перерыва на обед.

Каждое рабочее место специалиста должно быть оборудовано персональным компьютером с возможностью доступа к необходимым информационным базам данных, печатающим устройствам.

Места информирования, предназначенные для ознакомления посетителей с информационными материалами, оборудуются информационными стендами, столами, стульями для возможности оформления документов.

38. Помещения, в которых предоставляется муниципальная услуга, должны обеспечивать для заявителей, в том числе инвалидов:

- условия для беспрепятственного доступа к объекту (зданию, помещению), в котором предоставляется муниципальная услуга;

- возможность самостоятельного передвижения по территории, на которой расположены объекты (здания, помещения), в которых предоставляется муниципальная услуга, а также входа в такие объекты и выхода из них;

- возможность посадки в транспортное средство и высадки из него, в том числе с использованием кресла-коляски;

- сопровождение инвалидов, имеющих стойкие расстройства функции зрения и самостоятельного передвижения;

- надлежащее размещение оборудования и носителей информации, необходимых для обеспечения беспрепятственного доступа инвалидов к объектам (зданиям, сооружениям), в которых предоставляется муниципальная услуга, с учетом ограничений их жизнедеятельности;

- дублирование необходимой для инвалидов звуковой и зрительной информации, а также надписей, знаков и иной текстовой и графической информации знаками, выполненными рельефно-точечным шрифтом Брайля;

- допуск сурдопереводчика и тифлосурдопереводчика;

- допуск собаки-проводника на объекты (здания, помещения), в которых предоставляется муниципальная услуга, при наличии документа, подтверждающего

ее специальное обучение;

оказание инвалидам помощи в преодолении барьеров, мешающих получению муниципальной услуги наравне с другими лицами.

39. При отсутствии возможности полностью оборудовать здание и помещение (место предоставления муниципальной услуги) с учетом потребностей инвалидов предоставление муниципальной услуги осуществляется в специально выделенных для этих целей помещениях (комнатах), расположенных на первом этаже здания, либо, когда это возможно, обеспечивается предоставление муниципальной услуги по месту жительства инвалида или в дистанционном режиме.

20. Показатели доступности и качества муниципальной услуги, в том числе количество взаимодействий заявителя с должностными лицами при предоставлении муниципальной услуги и их продолжительность, возможность получения муниципальной услуги в многофункциональном центре предоставления государственных и муниципальных услуг, возможность получения информации о ходе предоставления муниципальной услуги, в том числе с использованием информационно-коммуникационных технологий

40. ОМСУ обеспечивает качество и доступность предоставления муниципальной услуги.

41. Показателями доступности и качества предоставления муниципальной услуги являются:

открытый доступ для заявителей к информации о порядке и сроках предоставления муниципальной услуги, порядке обжалования действий (бездействия) должностных лиц, осуществляющих предоставление услуги;

соблюдение стандарта предоставления муниципальной услуги;

отсутствие обоснованных жалоб заявителей на действия (бездействие) должностных лиц ОМСУ при предоставлении муниципальной услуги;

возможность подачи заявления на получение муниципальной услуги и информации о ходе ее предоставления в МФЦ;

предоставление возможности подачи заявления о предоставлении муниципальной услуги и документов (содержащихся в них сведений), необходимых для предоставления муниципальной услуги, в форме электронного документа;

предоставление возможности получения информации о ходе предоставления муниципальной услуги, в том числе с использованием информационно-телекоммуникационных технологий;

размещение информации о данной услуге на ЕПГУ и РПГУ, МФЦ;

возможность получения муниципальной услуги в электронной форме с использованием РПГУ;

обеспечение возможности осуществления мониторинга предоставления услуги и результатов предоставления услуги в электронном виде с использованием РПГУ;

возможность оценить доступность и качество муниципальной услуги на РПГУ.

42. Количество взаимодействий должностных лиц ОМСУ с заявителем при предоставлении муниципальной услуги при личном обращении не должно превышать двух раз (подача документов и выдача результата предоставления услуги), при обращении с РПГУ 1 раз - для получения результата услуги.

Продолжительность взаимодействия заявителя с должностным лицом ОМСУ в ходе личного приема при предоставлении муниципальной услуги не должна превышать 30 минут.

21. Иные требования, в том числе учитывающие особенности предоставления муниципальной услуги в многофункциональных центрах предоставления государственных и муниципальных услуг и особенности предоставления муниципальной услуги в электронной форме

43. Заявление о предоставлении муниципальной услуги может быть подано в МФЦ.

Предоставление муниципальной услуги в МФЦ осуществляется в соответствии с нормативными правовыми актами и соглашением о взаимодействии.

44. При обращении заявителя за предоставлением муниципальной услуги в электронной форме заявление и прилагаемые к нему документы подписываются в соответствии с постановлением Правительства Российской Федерации от 25.06.2012 № 634 «О видах электронной подписи, использование которых допускается при обращении за получением государственных и муниципальных услуг» усиленной квалифицированной электронной подписью.

В случае, если при обращении в электронной форме за получением муниципальной услуги идентификация и аутентификация заявителя – физического лица осуществляется с использованием единой системы идентификации и аутентификации, заявитель – физическое лицо вправе использовать простую электронную подпись при обращении в электронной форме за получением услуги при условии, что при выдаче ключа простой электронной подписи личность физического лица установлена при личном приеме.

При обращении заявителя за предоставлением муниципальной услуги в электронной форме документы, необходимые для предоставления услуги направляются в форме сканкопий, полученных в результате сканирования заявителем бумажных документов.

Проектная документация может быть сформирована с применением специализированного программного обеспечения, предназначенного для формирования проектной документации в форме электронного документа в форматах PDF, JPEG.

Доверенность, подтверждающая правомочие на обращение за получением муниципальной услуги, выданная организацией, удостоверяется усиленной квалифицированной электронной подписью правомочного должностного лица организации, а доверенность, выданная физическим лицом - усиленной квалифицированной электронной подписью нотариуса.

45. В случае, если проектная документация объекта капитального строительства и (или) результаты инженерных изысканий, выполненные для

подготовки такой проектной документации, а также иные документы, необходимые для проведения государственной экспертизы проектной документации и (или) результатов инженерных изысканий, представлялись в электронной форме, документы, указанные в пункте 17 настоящего регламента, направляются в уполномоченные на выдачу разрешения на строительство органы исключительно в электронной форме.

46. При необходимости использования информации электронного документа в бумажном документообороте может быть сделана бумажная копия электронного документа.

Бумажный документ, полученный в результате распечатки соответствующего электронного документа, может признаваться бумажной копией электронного документа при выполнении следующих условий: бумажный документ содержит всю информацию из соответствующего электронного документа, а также:

- оттиск штампа с текстом (или собственноручную запись с текстом) «Копия электронного документа верна»;
- собственноручную подпись должностного лица, его фамилию и дату создания бумажного документа - копии электронного документа.

Указанная информация размещается на той же стороне листа документа, на которой началось размещение информации соответствующего электронного документа. Если документ продолжается на другой стороне листа или на других листах, то дополнительная заверяющая подпись без расшифровки фамилии и должности ставится на каждом листе, на одной или на обеих сторонах, на которых размещена информация.

Страницы многостраничных документов следует пронумеровать. Допускается брошюрование листов многостраничных документов и заверение первой и последней страниц.

Раздел III. СОСТАВ, ПОСЛЕДОВАТЕЛЬНОСТЬ И СРОКИ ВЫПОЛНЕНИЯ АДМИНИСТРАТИВНЫХ ПРОЦЕДУР (ДЕЙСТВИЙ), ТРЕБОВАНИЯ К ПОРЯДКУ ИХ ВЫПОЛНЕНИЯ, В ТОМ ЧИСЛЕ ОСОБЕННОСТИ ВЫПОЛНЕНИЯ АДМИНИСТРАТИВНЫХ ПРОЦЕДУР (ДЕЙСТВИЙ) В ЭЛЕКТРОННОЙ ФОРМЕ

22. Исчерпывающий перечень административных процедур

47. Предоставление муниципальной услуги включает в себя следующие административные процедуры:

- 1) прием заявления о предоставлении разрешения на строительство и прилагаемых документов;
- 2) проведение проверки наличия документов, необходимых для принятия решения о выдаче разрешения на строительство;
- 3) проведение проверки соответствия проектной документации требованиям к строительству, реконструкции объекта капитального строительства, установленным на дату выдачи представленного для получения разрешения на строительство градостроительного плана земельного участка, или в случае выдачи разрешения на строительство линейного объекта требованиям проекта планировки территории и

проекта межевания территории (за исключением случаев, при которых для строительства, реконструкции линейного объекта не требуется подготовка документации по планировке территории), требованиям, установленным проектом планировки территории в случае выдачи разрешения на строительство линейного объекта, для размещения которого не требуется образование земельного участка, а также допустимости размещения объекта капитального строительства в соответствии с разрешенным использованием земельного участка и ограничениями, установленными в соответствии с земельным и иным законодательством Российской Федерации. В случае выдачи лицу разрешения на отклонение от предельных параметров разрешенного строительства, реконструкции проводится проверка проектной документации на соответствие требованиям, установленным в разрешении на отклонение от предельных параметров разрешенного строительства, реконструкции;

4) выдача разрешения на строительство или отказа в предоставлении разрешения на строительство с указанием причин отказа:

4.1) выдача разрешения на строительство;

4.2) выдача отказа в предоставлении разрешения на строительство с указанием причин отказа.

Блок-схема предоставления муниципальной услуги приведена в приложении 3 к настоящему административному регламенту.

23. Прием заявления о предоставлении разрешения на строительство и прилагаемых документов

48. Основанием для начала административной процедуры является обращение заявителя в ОМСУ или МФЦ с письменным заявлением или с заявлением, поданным в электронном виде через РПГУ, о предоставлении муниципальной услуги.

49. Прием заявления и необходимых документов в МФЦ, передача заявления в ОМСУ из МФЦ, осуществляются в соответствии с заключенными в установленном порядке соглашениями о взаимодействии.

50. Специалист ОМСУ, ответственный за прием документов, вносит в систему электронного документооборота запись о приеме документов, осуществляет присвоение входящего номера заявлению и передает заявление с приложенными к нему документами руководителю ОМСУ для рассмотрения и направления на исполнение уполномоченному специалисту.

51. В случае представления документов посредством РПГУ, уполномоченный специалист направляет уведомление о приеме и регистрации запроса и иных документов заявителю.

52. Результатом выполнения административной процедуры является прием заявления и приложенных документов на получение муниципальной услуги.

53. Способом фиксации исполнения административной процедуры, в том числе в электронной форме, является регистрация заявления и прилагаемых к нему документов.

Максимальная продолжительность указанной процедуры составляет 1 день.

24. Проведение проверки наличия документов, необходимых для принятия решения о предоставлении разрешения на строительство

54. Основанием для начала административной процедуры является поступление зарегистрированного заявления и приложенных к нему документов к уполномоченному специалисту.

55. Уполномоченный специалист осуществляет проверку представленных документов на соответствие перечню, установленному пунктом 17 настоящего административного регламента.

56. Уполномоченный специалист подготавливает и направляет запросы о предоставлении документов, установленных пунктами 20, 22 настоящего регламента, органам и организациям, в распоряжении которых находятся данные документы, в электронном виде (при наличии технической возможности) или на бумажном носителе.

Максимальный срок ожидания ответов на межведомственные запросы составляет 3 рабочих дня.

57. В случае, если подано заявление о выдаче разрешения на строительство объекта капитального строительства, который не является линейным объектом и строительство или реконструкция которого планируется в границах территории исторического поселения федерального или регионального значения, и к заявлению о выдаче разрешения на строительство не приложено заключение, указанное в части 10.1 ст. 51 ГрК РФ, либо в заявлении о выдаче разрешения на строительство не содержится указание на типовое архитектурное решение, в соответствии с которым планируется строительство или реконструкция объекта капитального строительства, уполномоченный специалист в течение 3 дней со дня получения указанного заявления проводит проверку наличия документов, необходимых для принятия решения о выдаче разрешения на строительство, и направляет приложенный к нему раздел проектной документации «Архитектурные решения» в исполнительный орган государственной власти Липецкой области, уполномоченный в области охраны объектов культурного наследия.

Максимальный срок ожидания ответа от исполнительного органа государственной власти Липецкой области, уполномоченного в области охраны объектов культурного наследия - 25 дней со дня поступления ему документов.

58. Результатом административной процедуры является выявление уполномоченным специалистом наличия или отсутствия основания для отказа в предоставлении муниципальной услуги, установленного подпунктом 1 пункта 26 настоящего административного регламента.

Максимальный срок выполнения данной административной процедуры 4 рабочих дня с учетом времени на получение ответа по межведомственному запросу.

Максимальный срок выполнения данной административной процедуры в случае, указанном в пункте 57 настоящего регламента составляет 28 дней.

25. Проведение проверки соответствия проектной документации требованиям

к строительству, реконструкции объекта капитального строительства

59. Основанием для начала административной процедуры является отсутствие основания для отказа в предоставлении муниципальной услуги, установленного подпунктом 1 пункта 26 настоящего административного регламента.

60. Уполномоченный специалист проводит проверку соответствия проектной документации требованиям к строительству, реконструкции объекта капитального строительства, установленным на дату выдачи представленного для получения разрешения на строительство градостроительного плана земельного участка, или в случае выдачи разрешения на строительство линейного объекта требованиям проекта планировки территории и проекта межевания территории (за исключением случаев, при которых для строительства, реконструкции линейного объекта не требуется подготовка документации по планировке территории), требованиям, установленным проектом планировки территории в случае выдачи разрешения на строительство линейного объекта, для размещения которого не требуется образование земельного участка, а также допустимости размещения объекта капитального строительства в соответствии с разрешенным использованием земельного участка и ограничениями, установленными в соответствии с земельным и иным законодательством Российской Федерации. В случае выдачи лицу разрешения на отклонение от предельных параметров разрешенного строительства, реконструкции проводится проверка проектной документации на соответствие требованиям, установленным в разрешении на отклонение от предельных параметров разрешенного строительства, реконструкции.

61. В случае, если подано заявление о выдаче разрешения на строительство объекта капитального строительства, который не является линейным объектом и строительство или реконструкция которого планируется в границах территории исторического поселения федерального или регионального значения, и к заявлению о выдаче разрешения на строительство не приложено заключение, указанное в части 10.1 ст. 51 ГрК РФ, либо в заявлении о выдаче разрешения на строительство не содержится указание на типовое архитектурное решение, в соответствии с которым планируется строительство или реконструкция объекта капитального строительства, уполномоченный специалист проводит проверку соответствия проектной документации требованиям к строительству, реконструкции объекта капитального строительства, установленным на дату выдачи представленного для получения разрешения на строительство градостроительного плана земельного участка, допустимости размещения объекта капитального строительства в соответствии с разрешенным использованием земельного участка и ограничениями, установленными в соответствии с земельным и иным законодательством Российской Федерации и действующими на дату выдачи разрешения на строительство, а также требованиям, установленным в разрешении на отклонение от предельных параметров разрешенного строительства, реконструкции, в случае выдачи такого разрешения.

62. Результатом административной процедуры является выявление отсутствия или наличия оснований для отказа в предоставлении муниципальной услуги.

Максимальная продолжительность указанной процедуры составляет 1 рабочий день.

26. Выдача разрешения на строительство или отказа в предоставлении разрешения на строительство с указанием причин отказа

63. Основанием для начала административной процедуры является выявление наличия либо отсутствия оснований для отказа в предоставлении муниципальной услуги, установленных пунктом 26 настоящего регламента.

Максимальный срок выполнения административной процедуры 1 рабочий день.

26.1. Выдача разрешения на строительство

64. В случае отсутствия оснований для отказа в предоставлении муниципальной услуги, установленных пунктом 26 настоящего регламента, уполномоченный специалист подготавливает разрешение на строительство.

Разрешение на строительство оформляется на бумажном носителе в двух экземплярах по форме, установленной приказом Министерства строительства и жилищно-коммунального хозяйства Российской Федерации от 19.02.2015 № 117/пр «Об утверждении формы разрешения на строительство и формы разрешения на ввод объекта в эксплуатацию».

65. Уполномоченный специалист направляет разрешение на строительство с предоставленными документами на подпись руководителю в отдел архитектуры и строительства администрации Краснинского муниципального района Липецкой области Российской Федерации.

66. Руководитель подписывает подготовленное разрешение на строительство, заверяет свою подпись печатью и передает уполномоченному специалисту для выдачи заявителю.

67. Уполномоченный специалист выдает (направляет) один экземпляр разрешения на строительство заявителю.

68. В случае представления документов через МФЦ (при его наличии) разрешение на строительство выдается (направляется) через МФЦ.

Уполномоченный специалист передает подписанное руководителем разрешение на строительство в МФЦ для выдачи заявителю.

26.2. Выдача отказа в предоставлении разрешения на строительство с указанием причин отказа

69. В случае наличия оснований для отказа в предоставлении муниципальной услуги, установленных пунктом 26 настоящего административного регламента, уполномоченный специалист подготавливает отказ в предоставлении разрешения на строительство, который оформляется на бумажном носителе в двух экземплярах по форме, согласно приложению 4 к настоящему административному

регламенту.

70. Уполномоченный специалист направляет отказ в предоставлении разрешения на строительство на подпись руководителю в отдел архитектуры и строительства администрации Краснинского муниципального район Липецкой области Российской Федерации.

71. Руководитель подписывает отказ в предоставлении разрешения на строительство и передает уполномоченному специалисту для выдачи заявителю.

72. Уполномоченный специалист выдает (направляет) один экземпляр отказа в предоставлении разрешения на строительство заявителю.

73. В случае представления документов через МФЦ (при его наличии) отказ в предоставлении разрешения на строительство выдается (направляется) через МФЦ.

Уполномоченный специалист передает подписанный руководителем отказ в выдаче разрешения на строительство в МФЦ для выдачи заявителю.

27. Порядок осуществления административных процедур в электронной форме, в том числе с использованием Единого портала государственных и муниципальных услуг и Регионального портала государственных и муниципальных услуг Липецкой области

74. Формирование запроса заявителем осуществляется посредством заполнения электронной формы запроса на РПГУ без необходимости дополнительной подачи запроса в какой-либо иной форме.

Возможность направления запроса через РПГУ предоставляется только заявителям, зарегистрированным на ЕПГУ, РПГУ с использованием Единой системы идентификации и аутентификации (ЕСИА).

Если заявитель не зарегистрирован на ЕПГУ или РПГУ в качестве пользователя, ему необходимо пройти процедуру регистрации с использованием ЕСИА.

Перед заполнением электронной формы заявления на РПГУ заявителю необходимо ознакомиться с порядком предоставления муниципальной услуги, полностью заполнить все поля электронной формы.

75. Проверка сформированного запроса осуществляется автоматически после заполнения заявителем каждого из полей электронной формы запроса. При выявлении некорректно заполненного поля электронной формы запроса заявитель уведомляется о характере выявленной ошибки и порядке ее устранения посредством информационного сообщения непосредственно в электронной форме запроса.

76. Сформированный и подписанный запрос и иные документы, указанные в пункте 17 настоящего регламента, необходимые для предоставления муниципальной услуги, направляются в ОМСУ средствами РПГУ.

77. ОМСУ обеспечивает прием документов, необходимых для предоставления муниципальной услуги, и регистрацию запроса без необходимости повторного представления заявителем таких документов на бумажном носителе.

78. Предоставление муниципальной услуги начинается с момента приема ОМСУ электронного запроса. Бумажная копия запроса, полученная в результате его распечатки в принимающей запросы информационной системе, передается

структурным подразделением, ответственным за предоставление муниципальной услуги, специалисту ОМСУ, ответственному за регистрацию входящих документов.

79. Должностное лицо, уполномоченное на предоставление муниципальной услуги, не позднее рабочего дня, следующего за днем поступления заявления в ОМСУ, передает в личный кабинет заявителя на РПГУ с использованием средств РПГУ измененный статус запроса («Принято ведомством») и информацию о регистрации заявления (входящий регистрационный номер заявления, дата регистрации, сведения о прилагаемых к заявлению документах (файлах) при их наличии).

80. Результат предоставления муниципальной услуги по выбору заявителя может быть представлен в форме документа на бумажном носителе, а также в форме электронного документа, подписанного уполномоченным должностным лицом с использованием усиленной квалифицированной электронной подписи.

81. Заявителю предоставляется возможность получения информации о ходе предоставления муниципальной услуги.

Информация направляется заявителю ОМСУ в срок, не превышающий 1 рабочий день после завершения выполнения соответствующего действия, на адрес электронной почты и в личный кабинет.

Раздел IV. ФОРМЫ КОНТРОЛЯ ЗА ИСПОЛНЕНИЕМ АДМИНИСТРАТИВНОГО РЕГЛАМЕНТА

28. Порядок осуществления текущего контроля за соблюдением и исполнением ответственными должностными лицами положений регламента и иных нормативных правовых актов, устанавливающих требования к предоставлению муниципальной услуги, а также принятием ими решений

82. Текущий контроль за соблюдением порядка и стандарта предоставления муниципальной услуги, административных процедур по предоставлению муниципальной услуги и принятием решений специалистами осуществляется: главой администрации Краснинского муниципального района Липецкой области Российской Федерации, начальником отдела архитектуры и строительства – главным архитектором администрации Краснинского муниципального района Липецкой области Российской Федерации.

Текущий контроль осуществляется путем проведения проверок соблюдения и исполнения положений настоящего регламента.

29. Порядок и периодичность осуществления плановых и внеплановых проверок полноты и качества предоставления муниципальной услуги, в том числе порядок и формы контроля за полнотой и качеством предоставления муниципальной услуги

83. Контроль за полнотой и качеством предоставления муниципальной услуги включает в себя проведение проверок, выявление и устранение нарушений прав заявителей, рассмотрение, принятие в пределах компетенции решений и подготовку

ответов на обращения заявителей, содержащие жалобы на решения, действия (бездействие) должностных лиц.

84. Проведение проверок может носить плановый характер (осуществляться на основании годовых планов работы, но не реже 1 раза в год) и внеплановый характер.

85. Проверки полноты и качества предоставления муниципальной услуги осуществляются на основании правового акта руководителя (или уполномоченного лица) ОМСУ. Для проведения проверки формируется комиссия, деятельность которой осуществляется в соответствии с правовым актом руководителя (или уполномоченного лица) ОМСУ.

86. При проверке могут рассматриваться все вопросы, связанные с предоставлением муниципальной услуги (комплексные проверки), или отдельные вопросы (тематические проверки).

87. Результаты проведенных проверок оформляются в виде акта проверки. В случае выявления нарушений прав заявителей руководителем (или уполномоченным лицом) ОМСУ осуществляется привлечение виновных лиц к ответственности в соответствии с законодательством Российской Федерации.

30. Ответственность должностных лиц за решения и действия (бездействие), принимаемые (осуществляемые) ими в ходе предоставления муниципальной услуги

88. По результатам проверок, в случае выявления нарушений соблюдения положений административного регламента и иных нормативных правовых актов, устанавливающих требования к предоставлению муниципальной услуги, виновные специалисты несут ответственность в соответствии с законодательством Российской Федерации и законодательством Липецкой области.

89. Персональная ответственность специалистов ОМСУ закрепляется в их должностных регламентах (инструкциях) в соответствии с требованиями законодательства.

90. Специалисты ОМСУ несут персональную ответственность за своевременность и качество предоставления муниципальной услуги.

31. Положения, характеризующие требования к порядку и формам контроля за предоставлением муниципальной услуги, в том числе со стороны граждан, их объединений и организаций

91. Граждане, их объединения и организации имеют право на любые предусмотренные действующим законодательством формы контроля за деятельностью ОМСУ при предоставлении услуги.

Контроль за исполнением административного регламента со стороны граждан, их объединений и организаций является самостоятельной формой контроля и осуществляется путем направления обращений в ОМСУ, а также путем

обжалования действий (бездействия) и решений, осуществляемых (принятых) в ходе исполнения административного регламента, в ОМСУ.

Информация о результатах рассмотрения обращений граждан, их объединений и организаций доводится до сведения лиц, направивших эти обращения, в установленные законодательством сроки.

Раздел V. ДОСУДЕБНЫЙ (ВНЕСУДЕБНЫЙ) ПОРЯДОК ОБЖАЛОВАНИЯ РЕШЕНИЙ И ДЕЙСТВИЙ (БЕЗДЕЙСТВИЯ) ОРГАНА, ПРЕДОСТАВЛЯЮЩЕГО МУНИЦИПАЛЬНУЮ УСЛУГУ, МНОГОФУНКЦИОНАЛЬНОГО ЦЕНТРА, А ТАКЖЕ ЕГО ДОЛЖНОСТНЫХ ЛИЦ, МУНИЦИПАЛЬНЫХ СЛУЖАЩИХ, РАБОТНИКОВ

32. Информация для заявителя о его праве на досудебное (внесудебное) обжалование действий (бездействия) органа местного самоуправления, предоставляющего муниципальную услугу, а также должностных лиц, принятых (осуществляемых) в ходе предоставления муниципальной услуги

92. Заявитель имеет право на досудебное (внесудебное) обжалование действий (бездействия) и решений, принятых (осуществляемых) должностными лицами и специалистами ОМСУ, МФЦ в ходе предоставления муниципальной услуги.

33. Предмет жалобы

93. Заявитель может обратиться с жалобой, в том числе в следующих случаях:
нарушение срока регистрации запроса заявителя о предоставлении муниципальной услуги, комплексного запроса;

нарушение срока предоставления муниципальной услуги;

требование у заявителя документов, не предусмотренных настоящим регламентом;

отказ в приеме у заявителя документов для предоставления муниципальной услуги, представление которых предусмотрено настоящим регламентом;

отказ в предоставлении муниципальной услуги, если основания отказа не предусмотрены настоящим регламентом;

затребование с заявителя при предоставлении муниципальной услуги платы, не предусмотренной настоящим регламентом;

отказ ОМСУ, должностного лица ОМСУ в исправлении допущенных опечаток и ошибок в выданных в результате предоставления муниципальной услуги документах либо нарушение установленного срока таких исправлений.

нарушение срока или порядка выдачи документов по результатам предоставления муниципальной услуги;

приостановление предоставления муниципальной услуги, если основания приостановления не предусмотрены настоящим административным регламентом.

34. Органы местного самоуправления и уполномоченные на рассмотрение жалобы должностные лица, которым может быть направлена жалоба

94. Жалобы на решения и действия (бездействие) руководителя органа, предоставляющего муниципальную услугу, подаются в вышестоящий орган (при его наличии) либо в случае его отсутствия рассматриваются непосредственно руководителем органа, предоставляющего муниципальную услугу.

Жалобы на решения и действия (бездействие) работника МФЦ подаются руководителю этого МФЦ.

Жалобы на решения и действия (бездействие) МФЦ подаются заместителю главы администрации Липецкой области, уполномоченному постановлением администрации Липецкой области.

35. Порядок подачи и рассмотрения жалобы

95. Жалоба подается в письменной форме на бумажном носителе, в электронной форме в орган, предоставляющий муниципальную услугу, МФЦ либо в администрацию Липецкой области.

Жалоба на решения и действия (бездействие) органа, предоставляющего муниципальную услугу, должностного лица органа, предоставляющего муниципальную услугу, муниципального служащего, руководителя органа, предоставляющего муниципальную услугу, может быть направлена по почте, через МФЦ, с использованием информационно-телекоммуникационной сети "Интернет", официального сайта органа, предоставляющего муниципальную услугу, либо РПГУ, а также может быть принята при личном приеме заявителя.

Жалоба на решения и действия (бездействие) МФЦ, работника МФЦ может быть направлена по почте, с использованием информационно-телекоммуникационной сети "Интернет", официального сайта МФЦ либо РПГУ, а также может быть принята при личном приеме заявителя.

96. Жалоба должна содержать:

1) наименование органа, предоставляющего муниципальную услугу, должностного лица органа, предоставляющего муниципальную услугу, либо муниципального служащего, МФЦ, его руководителя и (или) работника, решения и действия (бездействие) которых обжалуются;

2) фамилию, имя, отчество (последнее - при наличии), сведения о месте жительства заявителя - физического лица либо наименование, сведения о месте нахождения заявителя-юридического лица, а также номер (номера) контактного телефона, адрес (адреса) электронной почты (при наличии) и почтовый адрес, по которым должен быть направлен ответ заявителю;

3) сведения об обжалуемых решениях и действиях (бездействии) ОМСУ, должностного лица ОМСУ, МФЦ, работника МФЦ;

4) доводы, на основании которых заявитель не согласен с решением и действием (бездействием) ОМСУ, должностного лица ОМСУ, МФЦ, работника МФЦ.

Заявителем могут быть представлены документы (при наличии), подтверждающие доводы заявителя, либо их копии.

36. Сроки рассмотрения жалобы

97. Жалоба подлежит рассмотрению должностным лицом ОМСУ, наделенным полномочиями по рассмотрению жалоб, в течение пятнадцати рабочих дней со дня ее регистрации, а в случае обжалования отказа ОМСУ в приеме документов у заявителя либо в исправлении допущенных опечаток и ошибок или в случае обжалования нарушения установленного срока таких исправлений - в течение пяти рабочих дней со дня ее регистрации.

37. Перечень оснований для приостановления рассмотрения жалобы в случае, если возможность приостановления предусмотрена действующим законодательством

98. Основания для приостановления рассмотрения жалобы не предусмотрены.

38. Результат рассмотрения жалобы

99. По результатам рассмотрения жалобы ОМСУ в установленные действующим законодательством сроки принимает одно из следующих решений:

- жалоба удовлетворяется, в том числе в форме отмены принятого решения, исправления допущенных опечаток и ошибок в выданных в результате предоставления муниципальной услуги документах, возврата заявителю денежных средств, взимание которых не предусмотрено нормативными правовыми актами Российской Федерации, нормативными правовыми актами Липецкой области, муниципальными правовыми актами;

- в удовлетворении жалобы отказывается.

39. Порядок информирования заявителя о результатах рассмотрения жалобы

100. Не позднее дня, следующего за днем принятия решения, заявителю в письменной форме и по желанию заявителя в электронной форме направляется мотивированный ответ о результатах рассмотрения жалобы.

101. Ответ по результатам рассмотрения жалобы подписывается руководителем ОМСУ, руководителем МФЦ, уполномоченным постановлением администрации Липецкой области заместителем главы администрации Липецкой области, должностным лицом либо уполномоченным на то лицом.

102. В случае установления в ходе или по результатам рассмотрения жалобы признаков состава административного правонарушения или преступления должностное лицо, работник, наделенные полномочиями по рассмотрению жалоб, незамедлительно направляют имеющиеся материалы в органы прокуратуры.

40. Порядок обжалования решения по жалобе

103. Заявитель вправе обжаловать решение по жалобе вышестоящим должностным лицам, в прокуратуру района, в прокуратуру Липецкой области.

41. Право заявителя на получение информации и документов, необходимых для обоснования и рассмотрения жалобы

104. Заявитель имеет право на:

- ознакомление с документами и материалами, необходимыми для обоснования и рассмотрения жалобы, если это не затрагивает права, свободы и законные интересы других лиц и если в указанных документах и материалах не содержатся сведения, составляющие государственную или иную охраняемую законом тайну;

- получение информации и документов, необходимых для обоснования и рассмотрения жалобы.

105. Ознакомление с документами и материалами, необходимыми для обоснования и рассмотрения жалобы осуществляется на основании письменного заявления лица, обратившегося в ОМСУ, МФЦ с жалобой или уполномоченного им лица с приложением документов, подтверждающих полномочия на ознакомление с материалами дела.

106. Должностное лицо ОМСУ, МФЦ, наделенное соответствующими полномочиями, в день поступления заявления (с документами) об ознакомлении с материалами, необходимыми для обоснования и рассмотрения жалобы регистрирует данное заявление (с документами), после чего, в тот же день, передает зарегистрированное заявление (с документами) в порядке делопроизводства руководителю (или уполномоченному лицу) ОМСУ, МФЦ.

107. Руководитель (или уполномоченное лицо) ОМСУ в срок, не превышающий одного рабочего дня, следующего за днем регистрации заявления (с документами) об ознакомлении с материалами, необходимыми для обоснования и рассмотрения жалобы назначает день и время ознакомления с материалами, необходимыми для обоснования и рассмотрения жалобы, о чем заявителю сообщается (устно или письменно по выбору заявителя) в течение одного рабочего дня, следующего за днем принятия решения о назначении дня и времени ознакомления с материалами, необходимыми для обоснования и рассмотрения жалобы.

108. Документы и материалы, непосредственно затрагивающие права и свободы заявителя, предоставляются ему для ознакомления в течение 3 рабочих дней со дня рассмотрения заявления.

42. Способы информирования заявителей о порядке подачи и рассмотрения жалобы

109. Информация о порядке подачи и рассмотрения жалобы размещается в информационно-телекоммуникационной сети «Интернет» на сайте ОМСУ <http://admkrasnoe.ru/>, на ЕПГУ, РПГУ, а также может быть сообщена

заявителю специалистами ОМСУ при личном контакте с использованием почтовой, телефонной связи, посредством электронной почты.

Сведения о местонахождении и графиках работы ОМСУ и подразделений МФЦ

Администрация Краснинского муниципального района Липецкой области
(наименование ОМСУ)

Адрес: Липецкая область, Краснинский район, с. Красное, ул. Первомайская, д. 7.

Телефон/факс: 8 (47469) 2-03-66 / 8 (47469) 2-05-00.

Телефон специалиста: 8(47469) 2-16-46.

График приема в ОМСУ по вопросам предоставления муниципальной услуги (дни могут быть изменены в зависимости от установления праздничных и выходных дней в соответствии с законодательством РФ): понедельник - пятница.

Время перерыва: 12.00-13.00.

Адрес электронной почты ОМСУ (e-mail): krasnoe@admlr.lipetsk.ru.

Адрес официального сайта ОМСУ в информационно-телекоммуникационной сети Интернет: http://admkrasnoe.ru/.

Структурные подразделения МФЦ

| Наименование | Адрес места расположения, контактный телефон, адрес электронной почты |
|---|--|
| Краснинский отдел ОБУ «УМФЦ Липецкой области» | Липецкая область, Краснинский район, с. Красное, ул. Первомайская, д.3 |

График приема в МФЦ по вопросам предоставления муниципальной услуги (дни могут быть изменены в зависимости от установления праздничных и выходных дней в соответствии с законодательством РФ):

Пн.: с 8.00 до 17.00;

Вт.: с 8.00 до 18.00;

Ср.-Пт.: с 8.00 до 17.00;

Сб.: с 8.00 до 14.00;

Воскресенье – выходной.

Время перерыва: Без перерывы.

Управление Росреестра по Липецкой области

Адрес: 398001, г. Липецк, пл. Победы, 8

График работы: понедельник – пятница с 8:30-16:30 час.; суббота 9:00-16:00 час.

Телефон/ факс: (4742) 22-59-06

Адрес электронной почты: 48_upr@rosreestr.ru

Адрес сайта: <https://rosreestr.ru>

Управление по охране объектов культурного наследия Липецкой области

Адрес: 398001, г. Липецк, ул. Советская, д.7, к. 404.

График работы: понедельник – пятница с 8:30-17:30 час.; пятница 8:30-16:30 час.

Телефон/ факс: (4742) 22-15-02

Адрес электронной почты: oknlo@admlr.lipetsk.ru

Адрес сайта: <http://www.admlip.ru>

Управление экологии и природных ресурсов Липецкой области

Адрес: 398050, г. Липецк, пл. Плеханова, 1

График работы: понедельник – пятница с 8:30-17:30 час.; пятница 8:30-16:30 час.

Телефон/ факс: (4742) 72-47-66 / 27-08-53

Адрес электронной почты: ekolog@admlr.lipetsk.ru

Адрес сайта: <http://ekolip.ru>

ОАУ «Управление государственной экспертизы Липецкой области»

Адрес: 398600, г. Липецк, ул. Советская, 4

График работы: понедельник – четверг с 8:00-17:00 час.; пятница 8:00-16:00 час.

Телефон/ факс: (4742) 77-59-76, 74-56-88

Адрес электронной почты: e-mail: ogu@ekspertiza@mail.ru

Адрес сайта: <http://lipeksp.ru>

**Форма заявления
о предоставлении разрешения на строительство**

Кому _____
(руководителю или уполномоченному лицу _____
_____ органа местного, самоуправления, Ф.И.О) _____
(фамилия, имя, отчество – для граждан, _____
_____ полное наименование организации для _____
_____ юридических лиц; адрес регистрации; _____
_____ адрес электронной почты; _____
_____ контактный телефон)

**Заявление
о предоставлении разрешения на строительство**

Прошу предоставить разрешение на строительство (указывается один из перечисленных видов строительства (реконструкции):

| | |
|--|--|
| Строительство объекта капитального строительства | |
| Реконструкция объекта капитального строительства | |
| Строительство линейного объекта (объекта капитального строительства, входящего в состав линейного объекта) | |
| Реконструкция линейного объекта (объекта капитального строительства, входящего в состав линейного объекта) | |
| Строительство объекта индивидуального жилищного строительства | |
| Реконструкция объекта индивидуального жилищного строительства | |

Наименование объекта капитального строительства (этапа) в соответствии с проектной документацией: _____.

Кадастровый номер кадастрового квартала (кадастровых кварталов), в пределах которого (которых) расположен или планируется расположение объекта капитального строительства: _____.

Кадастровый номер земельного участка (земельных участков), в пределах которого (которых) расположен или планируется расположение объекта капитального строительства: _____.

Кадастровый номер реконструируемого объекта капитального строительства: _____.

Общая площадь объекта капитального строительства: _____ кв. м.

Количество этажей: _____ шт.

Протяженность (для линейных объектов): _____ м.

Адрес (местоположение) объекта: _____
_____.

Приложение: _____
_____.

Результат предоставления услуги прошу выдать (направить) мне:

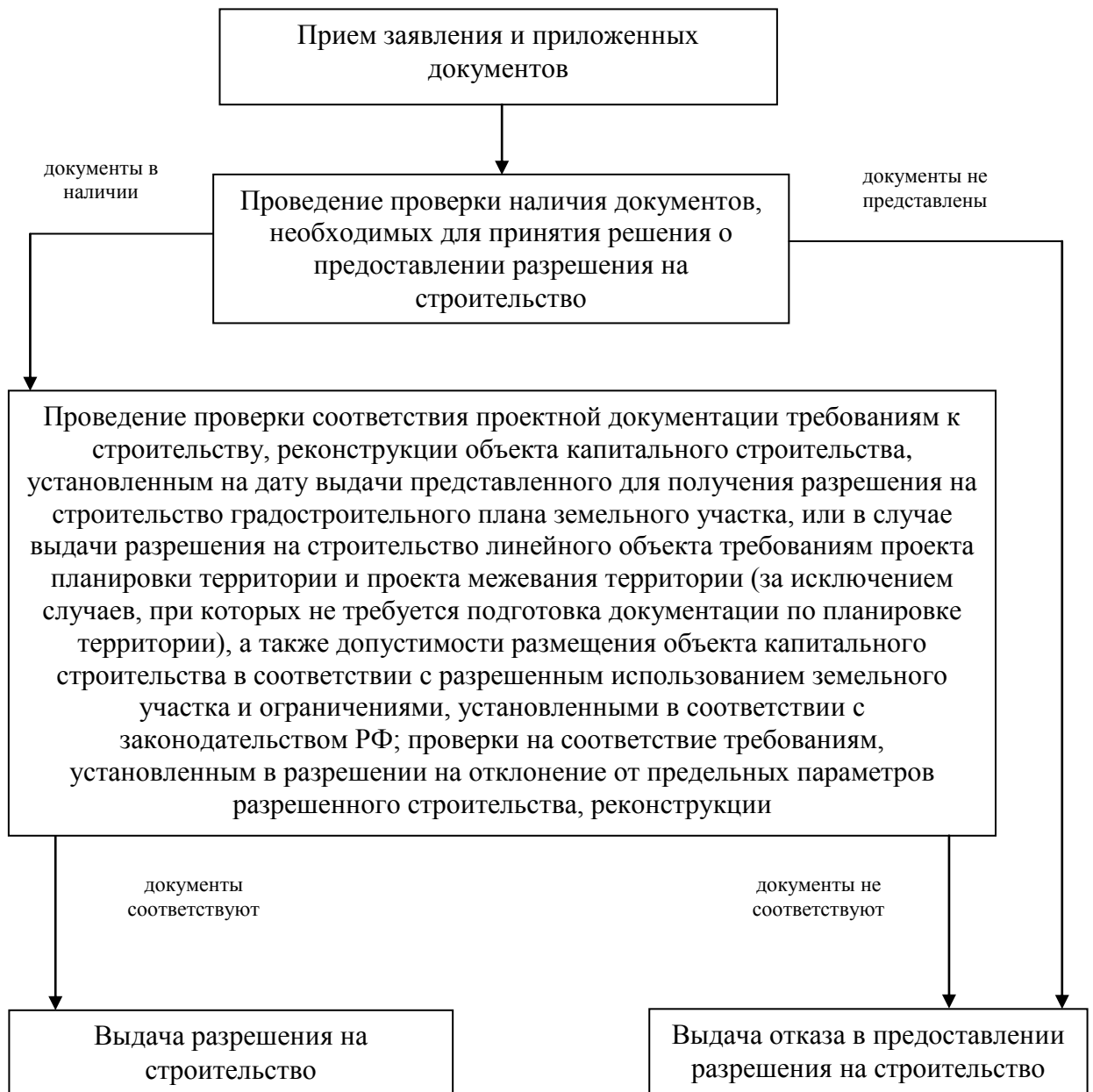
- лично в органе местного самоуправления по месту представления документов;
- лично в многофункциональном центре по месту представления документов;
- почтовым отправлением по адресу: _____
- посредством отправки электронного документа в личный кабинет Портала государственных и муниципальных услуг;
- по адресу электронной почты: _____

(дата)

(фамилия, инициалы заявителя)

(подпись заявителя)

**Блок-схема
предоставления муниципальной услуги
«Предоставление разрешения на строительство»**



**Форма отказа
в предоставлении разрешения на строительство**

Оформляется на официальном
бланке ОМСУ

полное наименование юридического или

Ф.И.О. физического лица

(почтовый индекс, адрес, телефон, факс,

адрес электронной почты (при наличии))

**ОТКАЗ
в предоставлении разрешения на строительство**

По результатам рассмотрения Вашего заявления от _____ 20____ г.
о предоставлении разрешения на строительство _____
(полное наименование

объекта капитального строительства, наименование этапа строительства)

и прилагаемых к нему документов, на основании ч. 13 ст. 51 Градостроительного
кодекса Российской Федерации, Вам отказано в предоставлении разрешения на
строительство.

Причины отказа:

отсутствие документов, предусмотренных частью 7 статьи 51 Градостроительного кодекса
Российской Федерации, а именно:

несоответствие представленных документов требованиям к строительству, реконструкции объекта
капитального строительства, установленным на дату выдачи представленного для получения
разрешения на строительство градостроительного плана земельного участка, или в случае выдачи
разрешения на строительство линейного объекта требованиям проекта планировки территории и
проекта межевания территории (за исключением случаев, при которых для строительства,
реконструкции линейного объекта не требуется подготовка документации по планировке
территории), а также разрешенному использованию земельного участка и (или) ограничениям,
установленным в соответствии с земельным и иным законодательством Российской Федерации и
действующим на дату выдачи разрешения на строительство, требованиям, установленным в
разрешении на отклонение от предельных параметров разрешенного строительства, реконструкции,
а именно:

поступившее от исполнительного органа государственной власти Липецкой области, уполномоченного в области охраны объектов культурного наследия, заключение о несоответствии раздела проектной документации объекта капитального строительства предмету охраны исторического поселения и требованиям к архитектурным решениям объектов капитального строительства, установленным градостроительным регламентом применительно к территориальной зоне, расположенной в границах территории исторического поселения федерального или регионального значения, а именно::

В соответствии с частью 14 статьи 51 Градостроительного кодекса Российской Федерации отказ в предоставлении разрешения на строительство может быть оспорен застройщиком в судебном порядке.

Должность

(подпись)

(ФИО)